



Biblioteca di Cervia

**APPROFONDIMENTI
SULLA RETE INTERNET**

La ricerca classica, ma non troppo

La ricerca effettuata tramite i motori di ricerca permette di ottenere immediatamente informazioni che ci avvicinano molto al nostro obiettivo.

La ricerca ad esempio su Google ci dà la possibilità di ottenere informazioni sulle pagine web che cerchiamo, ma possiamo andare oltre, ricercando anche direttamente:

- Immagini
- Video
- Informazioni geografiche, topografiche e di itinerario
- News

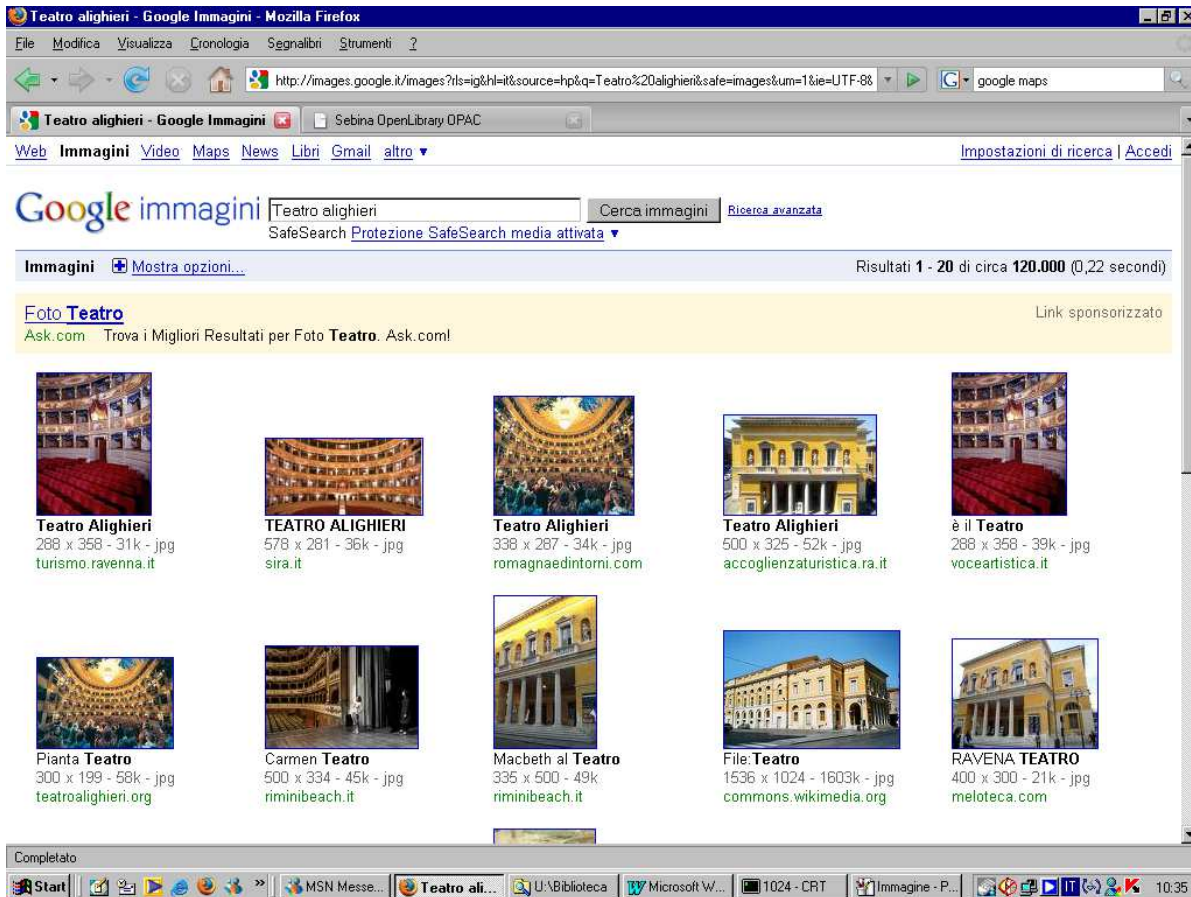
Ad esempio, se cerchiamo informazioni su un teatro, possiamo ottenere sia il suo sito web ufficiale, sia le immagini del teatro (foto, dipinti, cartelloni delle stagioni, ecc...), che video girati al suo interno, informazioni topografiche per raggiungerlo, e persino news sull'opere che verranno ospitate.

The screenshot shows a Mozilla Firefox browser window with the title "Teatro alighieri - Cerca con Google - Mozilla Firefox". The address bar contains the URL "http://www.google.it/webhp?rls=ig#rls=ig&hl=it&source=hp&q=Teatro+alighieri&btnG=Cerca+con+Google&mc". The search bar contains the text "Teatro alighieri" and the search button is labeled "Cerca". Below the search bar, there are radio buttons for "nel Web", "pagine in Italiano", and "pagine provenienti da: Italia". The search results show "Risultati 1 - 10 su circa 126.000 per Teatro alighieri. (0,24 secondi)". The first result is a map of "Teatro Alighieri" located at "Via Angelo Mariani, 2, 48100 Ravenna (Emilia Romagna)", with contact information "0544 24 92 44" and a link to "www.teatroalighieri.org". Below the map, there is a news snippet titled "Teatro di tradizione Dante Alighieri" with the text "Paolo Conte torna a Ravenna con un doppio concerto in programma al Teatro Alighieri il 7 e 8 dicembre. A due anni dall'acclamatisimo concerto di Ravenna ...". The browser's taskbar at the bottom shows the Start button, several open applications like "MSN Mess...", "Teatro ali...", "U:\Biblioteca", and "Microsoft W...", and the system tray with the time "10:27".

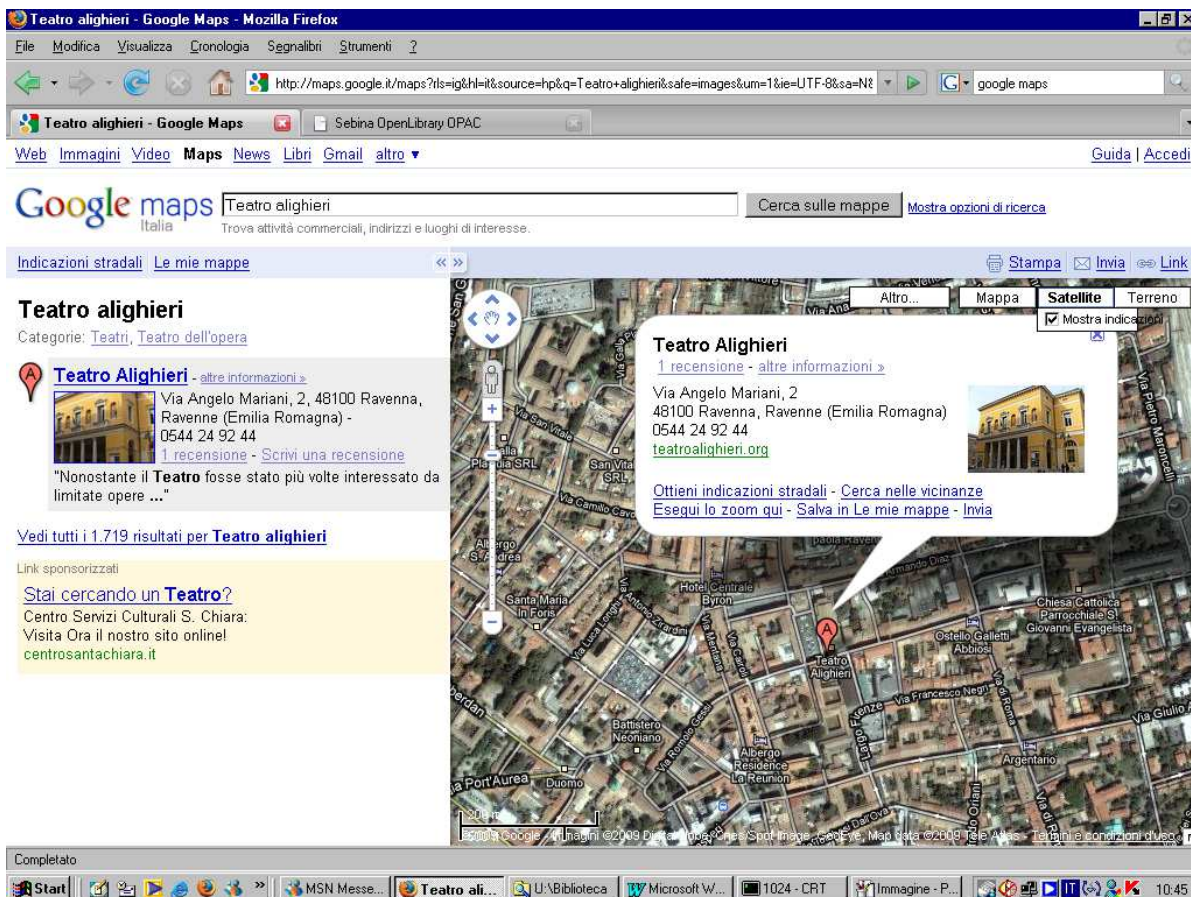
Utilizzando le funzioni disponibili sulla barra in alto:

[Web](#) [Immagini](#) [Video](#) [Maps](#) [News](#) [Libri](#) [Gmail](#) [altro](#) ▼

Con la funzione "immagini", ottenete tutte le immagini associate alle parole della ricerca:



La funzione “video” è simile, mentre una anteprima della funzione “maps” potete vederla nella pagina (immagine 1) dove google disegna una piccola mappa per localizzare il teatro.



Le funzionalità dei motori di ricerca danno quindi la possibilità di avere molti aspetti di un singolo obiettivo: l'esempio del teatro può essere riapplicato anche ad esercizi commerciali (ristoranti, alberghi...) a strutture sportive, a luoghi d'interesse (musei, palazzi storici, ecc...).

Limiti della ricerca

Utilizzando queste forme di ricerca, spesso si creano molti (moltissimi risultati) che a noi non interessano, o che addirittura intralciano la nostra ricerca portandoci fuori strada. Si tratta di un limite delle ricerche che si estendono su tutta la rete internet. La soluzione più semplice è affinare la ricerca mettendo più elementi: se cercate un sito di recensioni di libri di avventura non limitatevi a digitare "libri avventura" ma specificate "recensioni libri avventura".

Ma questo spesso porta a non trovare il sito che cercate, così possono essere utili altre risorse come le directory di siti internet, uno degli esempi è Segnaweb (<http://www.segnaweb.it/>):



Le informazioni sono organizzate ad albero, per argomenti e sottoargomenti, ed i siti selezionati dall'Associazione Italiana Bibliotecari. Chiaramente i risultati sono molti meno che sui motori di ricerca, quindi è più alta la possibilità di non trovare nulla di "interessante" anche se è praticamente impossibile essere portati fuori strada nella propria ricerca.

Un'altra soluzione è l'utilizzo di risorse "enciclopediche" tra cui Wikipedia (<http://it.wikipedia.org>), enciclopedia libera e realizzata dagli stessi utenti, che di norma dovrebbe contenere per ogni voce anche una sezione di siti legati all'argomento. Riprendendo l'esempio del Teatro Alighieri:

Teatro Dante Alighieri - Wikipedia - Mozilla Firefox

File Modifica Visualizza Cronologia Segnalibri Strumenti ?

W http://it.wikipedia.org/w/index.php?title=Teatro_Dante_Alighieri&redirect=no

teatro alighieri ravenna - Cerca con Go... W Teatro Dante Alighieri - Wikipedia

WIKIPEDIA
L'enciclopedia libera

ricerca

Vai Ricerca

navigazione

- Pagina principale
- Ultime modifiche
- Una voce a caso
- Vetrina
- Aiuto

comunità

- Portale comunità
- Bar
- il Wikipediano
- Fai una donazione
- Contatti

stampa/esporta

- Crea un libro
- Scarica come PDF
- Versione stampabile

strumenti

- Puntano qui
- Modifiche correlate
- Pagine speciali
- Link permanente
- Cita questa voce

Teatro Dante Alighieri

Da Wikipedia, l'enciclopedia libera.

Il **Teatro di tradizione Dante Alighieri** è il principale teatro di Ravenna.

Storia [modifica]

Il teatro venne realizzato per volere dell'amministrazione comunale a seguito del progressivo degrado del principale teatro dell'epoca, il "Teatro Comunitativo". Nel 1838 l'amministrazione individuò presso la piazzetta degli Svizzeri il luogo ideale per la costruzione della nuova struttura, la cui progettazione fu affidata ai veneziani **Tomaso e Giovan Battista Meduna**, già restauratori del Gran Teatro La Fenice di Venezia.

Dopo la prima progettazione di un edificio con facciata monumentale verso la piazza, il progetto definitivo del 1840, più ridotto, favorì l'orientamento longitudinale, con fronte verso la strada del Seminario vecchio, attualmente rinominata via Mariani. Nello stesso anno venne posata la prima pietra dell'edificio di ispirazione **neoclassica**, che ricordava nei tratti principali il teatro veneziano.

L'inaugurazione avvenne il 15 maggio 1852 con "*Roberto il diavolo*" di Giacomo Meyerbeer, diretto da **Giovanni Nostini**, seguito dal ballo "*La zingara*", con l'étoile Augusta Maywood. Nel 1929 fu realizzato un adeguamento tecnico con la creazione del "golfo mistico", della galleria nei palchi di quart'ordine, ed il rinnovo dei camerini.

Nei decenni seguenti l'Alighieri si ritagliò un posto non trascurabile fra i teatri della provincia italiana fino al primo dopoguerra. Gli anni 1940 e 1950 videro ancora un'intensa presenza di ottime compagnie di prosa e di rivista, mentre l'attività musicale si focalizzò su concerti cameristici per lo più di respiro locale e un repertorio lirico ormai passato.

Nell'estate del 1959 venne interrotta l'attività per necessità di consolidamento delle strutture: venne completamente rifatta la platea e il palcoscenico, rinnovate le tappezzerie e l'impianto di illuminazione, con la collocazione di un nuovo lampadario. Le attività ripresero dopo quasi otto anni, l'11 febbraio 1967 un concerto dell'Orchestra Filarmonica di Lubiana. Il successivo legame con il Teatro Comunale di Bologna e l'inserimento nel circuito ATER ha favorito il rinnovo del repertorio delle stagioni liriche, che però al termine degli anni 1970 vennero dirottate nell'arena della Rocca Brancaleone. Durante gli anni 1980 e anni 1990, altri restauri portarono al rifacimento della pavimentazione della platea, l'inserimento dell'aria condizionata, il rinnovo delle tappezzerie e l'adeguamento delle uscite, diventando sede ufficiale dei principali eventi operistici del Ravenna Festival.

Il 10 febbraio 2004, per i 350 anni dalla nascita del fuisignanese **Arcangelo Corelli**, la sala del Ridotto è stata ufficialmente dedicata al compositore, inaugurando, alla presenza di Riccardo Muti, un busto bronzeo realizzato dallo scultore tedesco Peter Götz Güttler.

Teatro di tradizione Dante Alighieri	
Periodo	1852
Progettista	Tomaso e Giovan Battista Meduna
Indirizzo	Via angelo Mariani, 2
Telefono	0544 249244
Sito	http://www.teatroalighieri.org

Collegamenti esterni [modifica]

- [Sito Ufficiale](#)

Portale Teatro Portale Musica Portale Architettura

Completato

Start MSN Mes... Teatro ... U:\Bibliot... Microsoft ... 1024 - CRT Immagine ... Senza no... 12:18

In basso, la sezione dei collegamenti esterni porta direttamente al sito internet del teatro.